

## Addendum transitieplan cao-partijen Waterbouw

14 april 2026

In het transitieplan (einde hoofdstuk 2) staat genoemd dat het nog niet zeker is of het transitieplan tussen nu en 1 januari 2027, de beoogde transitiedatum, nog zal moeten worden aangepast.

Het is cao-partijen gebleken dat een aantal aanpassingen in het transitieplan benodigd zijn. Deze worden weergegeven in dit addendum.

De wijzigingen in dit addendum zijn met name ingegeven door de drie wijzigingen hieronder:

- Ten tijde van het transitieplan werd uitgegaan van een dekkinggraad van 136,5% voor BPF Waterbouw. Inmiddels is deze dekkinggraad opgelopen naar 153,8% eind februari 2026. Tevens is het pensioenfonds overgegaan naar een ander rekenmodel, gegeven de complexiteit die van een dergelijk rekenmodel vanuit de regelgeving vereist wordt.
- In het transitieplan is de pensioenverwachting van de deelnemers als hoofdcriterium gehanteerd. De regelgeving heeft zich sindsdien ontwikkeld, waarbij het belang van netto profijt van de deelnemers is benadrukt. Hierbij worden door De Nederlandsche Bank strikte vereisten inzake de bandbreedtes gehanteerd.
- De Nederlandsche Bank komt elk kwartaal met een nieuwe rekenset. Hiermee zijn de gehanteerde kwantitatieve veronderstellingen veranderlijk.

### Solidariteitsreserve

Ten tijde van het transitieplan werd uitgegaan van een dekkinggraad van 136,5%. Op basis van deze dekkinggraad en de toenmalige berekeningen en dekkinggraad is ervoor gekozen om de solidariteitsreserve initieel te vullen met 3% van het fondsvermogen (zie pagina 15 en paragraaf 5.6 van het transitieplan).

Op basis van de nieuwe berekeningen, zoals gepresenteerd in het breed overleg van 5 november 2025 en 11 februari 2026, hebben cao-partijen besloten om bij de nieuwe basisdekkinggraad van 148,6% de initiële vulling te verhogen naar 6% van het fondsvermogen. Bij een hoge dekkinggraad (170%) wordt de solidariteitsreserve initieel met 8% gevuld. Voor de lage dekkinggraad die in het kader van de complete besluitvorming onderzocht is, is gekozen voor een initiële vulling van 3%. Dit resulteert in onderstaande tabel ten aanzien van de initiële vulling van de solidariteitsreserve:

Dekkinggraad*	Initiële vulling (% fondsvermogen)
<b>123%</b>	3%
<b>Tussen 123% en 149%</b>	Interpolatie tussen 3% en 6%
<b>149%</b>	6%
<b>Tussen 149% en 170%</b>	Interpolatie tussen 6% en 8%
<b>170%</b>	8%

\*) Op moment van transitie wordt de dekkinggraad op hele percentages afgerond en wordt de initiële vulling op basis van dit percentage bepaald.

De aanleiding voor deze verhoging is de gestegen dekkinggraad, waardoor meer ruimte is ontstaan om initieel de solidariteitsreserve meer te vullen en daarmee de kortingskans verder te beperken voor de huidige en nieuwe generaties. Het beperken van de kortingskans is zeer van belang voor cao-partijen (zoals in paragraaf 5.3 van het transitieplan is aangegeven). Daarbij speelt mee dat de kortingskansen in de nieuwe berekeningen minder gunstig uitgekomen zijn

voor het nieuwe pensioenstelsel dan voorheen. Hoewel deze kansen nog steeds lager zijn dan de kansen in het huidige stelsel, is het verschil ten opzichte van het transitieplan kleiner geworden. Hierdoor is door cao-partijen besloten om de initiële vulling te verhogen. Daarnaast heeft het bestuur van BPF Waterbouw de inrichting van het solidariteitsbeleid nader onderzocht en heeft het bestuur aan cao-partijen laten weten dat er gekozen wordt voor een dynamisch vulbeleid. Dit beleid houdt in dat de solidariteitsreserve minder wordt gevuld wanneer deze al een hoge omvang heeft, en meer wordt gevuld wanneer de omvang lager is. Per saldo wordt de solidariteitsreserve bij de start dus hoger gevuld dan voorheen, maar deze in de periode na de transitie juist minder hoeft te worden aangevuld door het dynamisch vulbeleid (zolang de omvang van de reserve hoog is).

Tot slot is de wet- en regelgeving verruimd en is pensioenfondsen de mogelijkheid geboden om het stichtingsvermogen vanuit de solidariteitsreserve aan te vullen, ingeval het eigen vermogen onder het minimaal vereist eigen vermogen bevindt. In dit kader definiëren cao-partijen een aanvullende doelstelling ten aanzien van het solidariteitsbeleid: *'Het aanvullen van het stichtingsvermogen zodra het eigen vermogen onder het minimaal vereist eigen vermogen bevindt'*. Daarnaast vinden cao-partijen het in beginsel onwenselijk om het resultaat op microlanglevens te verwerken in het overrendement. Cao-partijen passen daarom de solidariteitsdoelstelling *'Het afdekken van het macro-langlevensrisico voor de gepensioneerden'* aan naar *'Het afdekken van het micro- en macrolanglevensrisico voor de gepensioneerden'*. Het afdekken van het microlanglevensrisico wordt daarmee onderdeel van de doelstellingen ten aanzien van de solidariteitsreserve.

### **Spreidingstermijn**

De wettelijke standaard spreidingstermijn is 10 jaar, maar daar kan onderbouwd van worden afgeweken. Cao-partijen hebben aangegeven dat zij een voorkeur hebben voor een spreidingstermijn van 1 jaar (zie pagina 22 van het transitieplan). Gegeven de uitkomsten van de netto profijt berekeningen die in het breed overleg van 5 november zijn gepresenteerd, is gebleken dat dit niet houdbaar is. Een kortere spreidingstermijn vergroot de verschillen in termen van netto profijt tussen deelnemersgroepen en draagt daarmee niet bij aan een evenwichtige transitie. Derhalve zullen cao-partijen aansluiten bij de wettelijke standaard spreidingstermijn van 10 jaar. Hiermee vervalt eveneens de herverdeling tussen deelnemersgroepen waarbij de deelnemers tot en met 64 jaar 3%-punt extra verhoging bij invaren wordt toegekend en deelnemers vanaf 68 jaar 5%-punt minder verhoging bij invaren wordt toegekend (met tussen 64 jaar en 68 jaar lineaire interpolatie). Daarvoor komt compensatie afschaffing doorsneesystematiek in de plaats, hetgeen in de volgende paragraaf uiteengezet wordt.

### **Compensatie afschaffing doorsneesystematiek**

Op basis van de nieuwe berekeningen, zoals gepresenteerd in het breed overleg van 11 februari 2026, hebben cao-partijen de noodzaak tot compensatie heroverwogen. Cao-partijen hebben afgesproken dat deelnemers zo veel als mogelijk worden gecompenseerd voor een eventuele achteruitgang in pensioen als gevolg van de overgang naar de nieuwe pensioenregeling. Het afschaffen van de doorsneesystematiek ten aanzien van de pensioenopbouw leidt tot een nadeel voor de huidige (actieve) deelnemers. Dit nadeel wensen cao-partijen te compenseren. Cao-partijen verzoeken BPF Waterbouw op de hieronder beschreven wijze te zorgen voor de uitvoering van de compensatie van dit nadeel:

- De compensatie wordt toegekend op de transitiedatum en gefinancierd uit het fondsvermogen. De compensatie wordt niet gefinancierd uit (aanvullende) premie.

- De compensatiestaffel wordt vastgesteld door het nadeel afschaffing doorsneesystematiek door te rekenen op basis van vier vaste deterministische rentescenario's (1%, 2%, 3% en 4%). De compensatiestaffel wordt vastgesteld op de gemiddelde compensatie die volgt uit deze vier scenario's.
- De compensatiestaffel (compensatie als % van de pensioengrondslag) is leidend voor de daadwerkelijke compensatielast op moment van transitie. Ter informatie: op basis van de huidige inzichten bedragen de kosten circa € 40 miljoen (circa 3,4% van de dekkingsgraad).
- Het pensioenfonds dient zorg te dragen dat er niet meer wordt gecompenseerd dan het nadeel afschaffen doorsneesystematiek.

### **Ambitie pensioenregeling**

Op pagina 28 van het transitieplan staat: "Cao-partijen trekken uit de diverse berekeningsresultaten de conclusie dat voor een 25-jarige die op 68-jarige leeftijd met pensioen gaat de gedefinieerde pensioendoelstelling bij ongewijzigd premiebeleid in heel veel scenario's met een grotere kans kan worden bereikt dan in de voortzetting van de huidige pensioenregeling binnen het FTK." In het door BPF Waterbouw voorgestelde pensioenreglement wordt uitgegaan van de AOW-leeftijd in plaats van een pensioenleeftijd van 68 jaar. Gegeven de berekeningsresultaten uit het transitieplan kan de bovenstaande conclusie op AOW-leeftijd eveneens gehandhaafd worden. Derhalve wordt "op 68-jarige leeftijd" hierboven vervangen door "op AOW-leeftijd".

### **Transitiedoelstellingen**

Cao-partijen hebben in het transitieplan transitiedoelstellingen opgenomen. Deze transitiedoelstellingen zijn de randvoorwaarden waarbinnen evenwichtigheid wordt gezocht op totaalniveau. Cao-partijen definiëren derhalve één hoofddoelstelling ten aanzien van de evenwichtigheidsbeoordeling: *"Een evenwichtige transitie voor alle belanghebbenden"*. Dit betekent voor cao-partijen de volgende geprioriteerde kwantificeerbare transitiedoelstellingen ten behoeve van de evenwichtigheidsbeoordeling:

1. De verhoging op transitiemoment dient uitlegbaar te zijn.
2. De verschillen tussen deelnemersgroepen die ontstaan door de transitie in termen van de 'waarde' van het pensioencontract mogen niet te groot worden, en een onevenwichtig nadeel voor bepaalde deelnemersgroepen wordt in beginsel voorkomen.
3. De (toekomstige) pensioenen mogen door de transitie naar verwachting er niet op achteruit gaan.

De transitiedoelstellingen worden gekwantificeerd middels de volgende maatstaven:

1. De verhoging van de (latente) pensioenuitkering op transitiemoment
2. Delta netto profijt (wettelijke definitie)
3. Reële pensioenuitkering (ook wel pensioenverwachtingen genoemd), over de gehele uitkeringsfase (overlevingskans gewogen)
  - a. Mediaan (50e percentiel),
  - b. Goed weer (95e percentiel)
  - c. Slecht weer (5e percentiel)

### **Bandbreedtes**

In paragraaf 6.3 worden de bandbreedtes vastgesteld. Naar aanleiding van het breed overleg van 3 juni 2025 hebben cao-partijen hier, op basis van voortschrijdend inzicht uit de pensioensector,

de bandbreedtes anders ingevuld. Cao-partijen hebben voor iedere maatstaf de volgende kwantitatieve bandbreedtes gedefinieerd:

1. De verhoging van de (latente) pensioenuitkering op transitiemoment bedraagt maximaal 100% (dit betreft een verhouding van 200% ten opzichte van het kapitaal na toepassing van de standaardmethode).
2. Uitgangspunt: het delta netto profijt bedraagt minimaal -5% en het relatieve verschil tussen de verschillende statussen en leeftijdscohorten bedraagt maximaal 15%-punt. Voor gepensioneerden ambieert het bestuur een gelijk delta netto profijt. Bij eventuele afwijkingen hiervan dient het bestuur dit te motiveren. In de bijlage zijn de bandbreedtes per status- en leeftijdscohort opgenomen.
3. De aangepaste bandbreedtes voor de pensioenverwachtingen per status- en leeftijdscohort zijn eveneens in de bijlage opgenomen.

Voor jonge actieven en slapers kan uit hoofde van transitiedoelstelling 1 een lagere ondergrens te onderbouwen zijn. Cao-partijen achten het niet uitlegbaar om deelnemers meer dan 100% extra mee te geven. Indien een dergelijke verhoging nodig is om het netto profijt van jonge slapers en actieven boven -5% uit te laten komen en/of het relatief verschil te beperken naar 15%-punt, zijn cao-partijen van mening dat transitiedoelstelling 1 (een uitlegbare initiële verhoging) zwaarder weegt en accepteren cao-partijen daarom een overschrijding van doelstelling 2. Gezien de nieuwe insteek van de bandbreedtes hechten cao-partijen minder waarde aan de bovengrens in termen van netto profijt. Een hoge bovengrens kan te onderbouwen zijn, zolang het relatieve verschil tussen de deelnemers beperkt is. In de bijlage staan de exacte bandbreedtes per status- en leeftijdscohort.

#### **Geldigheid transitieplan**

Cao-partijen zijn van mening dat vanaf een dekkingsgraad van 123% geen nadere besluitvorming meer nodig is. Naar de mening van cao-partijen wordt dan in voldoende mate voldaan aan de transitiedoelstellingen en de daarbij behorende voorrangsregels. Onder deze dekkingsgraad zullen cao-partijen in overleg treden hoe in voorkomende situaties te handelen (pagina 25 transitieplan). Op basis van de daarna gepresenteerde berekeningen zijn cao-partijen eveneens van mening dat tot een dekkingsgraad van 170% geen nadere besluitvorming meer nodig is.


## Bijlage presentaties

Bij dit addendum zijn de presentaties van BPF Waterbouw in het breed overleg van 3 juni 2025, 5 november 2025 en 11 februari 2026 toegevoegd als bijlage, voor zover deze presentatie het transitieplan betreffen.

3 juni 2025:

### 2. Evenwichtigheid: pensioenfonds - transitieplan

- Doelstellingen pensioenfonds (in lijn met transitieplan)
  - Pensioenverwachting minimaal gelijk. Tevens geen te grote verschillen in de mediaan (20% over de hele lijn vanaf 40 jaar). Voor pensioenverwachting slecht weer en goed weer bandbreedte voor en na pensioen meer op elkaar aangesloten
  - Netto profijt binnen bandbreedtes transitieplan (maar: voor deelnemers tot 35 jaar lagere ondergrens en bovengrens slapers vastgesteld)
  - Beperken kortingskans
  - Inlopen toeslagachterstand
- Conclusie: kleine aanpassing noodzakelijk



Stichting  
Bedrijfspensioenfonds  
Waterbouw

4

4

### 2. Evenwichtigheid: pensioenfonds - transitieplan

- Wijzigingen bandbreedtes netto profijt


Bandbreedtes verandering in netto profijt\*

Status	Leeftijd	Ondergrens	Bovengrens
Actieven	20-24	-5%	+10%
	25-29	-5%	+10%
	30-34	-10%	+10%
	35-39	-15%	+10%
	40-44	-15%	+10%
	45-49	-15%	+10%
	50-54	-15%	+10%
	55-59	-15%	+10%
	60-64	-15%	+10%
	65-67	-10%	+10%
Gepensioneerden	68-69	-5%	+20%
	70-74	-5%	+20%
	75-79	0%	+20%
	80-84	0%	+20%
	85-89	0%	+20%
	90-94	0%	+20%
Slapers	95-99	0%	+20%
	20-24	-10%	n.v.t.
	25-29	-10%	n.v.t.
	30-34	-15%	n.v.t.
	35-39	-20%	n.v.t.
	40-44	-20%	n.v.t.
	45-49	-20%	n.v.t.
	50-54	-20%	n.v.t.
	55-59	-20%	n.v.t.
	60-64	-20%	n.v.t.
65-67	-15%	n.v.t.	

Naar -15%

Naar -20%

+10% conform actieven



Stichting  
Bedrijfspensioenfonds  
Waterbouw

5

5

3 juni 2025:

## 2. Evenwichtigheid: pensioenfonds - transitieplan

- Wijzigingen bandbreedtes pensioenverwachting slecht weer

Bandbreedtes verandering in pensioenverwachting** – slecht weer*			
Status	Leeftijd	Ondergrens	Bovengrens
Actieven	20-24	-60%	-10%
	25-29	-60%	-10%
	30-34	-60%	-10%
	35-39	-60%	-10%
	40-44	-60%	-10%
	45-49	-60%	-10%
	50-54	-60%	-10%
	55-59	-60%	-10%
	60-64	-50%	0%
	65-67	-40%	20%
Gepensioneerden	68-69	5%	40%
	70-74	5%	40%
	75-79	5%	40%
	80-84	5%	40%
	85-89	5%	40%
	90-94	5%	40%
	95-99	5%	40%
Slapers	20-24	-60%	-10%
	25-29	-60%	-10%
	30-34	-60%	-10%
	35-39	-60%	-10%
	40-44	-60%	-10%
	45-49	-60%	-10%
	50-54	-60%	-10%
	55-59	-60%	-10%
	60-64	-50%	0%
	65-67	-40%	20%

Logo: Stichting Bedrijfspensioenfonds Waterbouw

6

## 2. Evenwichtigheid: pensioenfonds - transitieplan

- Wijzigingen bandbreedtes pensioenverwachting goed weer

Bandbreedtes verandering in pensioenverwachting** – goed weer*			
Status	Leeftijd	Ondergrens	Bovengrens
Actieven	20-24	100%	>100%
	25-29	100%	>100%
	30-34	100%	>100%
	35-39	100%	>100%
	40-44	100%	>100%
	45-49	80%	>100%
	50-54	60%	100%
	55-59	40%	80%
	60-64	30%	60%
	65-67	20%	40%
Gepensioneerden	68-69	5%	40%
	70-74	5%	40%
	75-79	5%	40%
	80-84	5%	40%
	85-89	5%	40%
	90-94	5%	40%
	95-99	5%	40%
Slapers	20-24	100%	>100%
	25-29	100%	>100%
	30-34	100%	>100%
	35-39	100%	>100%
	40-44	100%	>100%
	45-49	80%	>100%
	50-54	60%	100%
	55-59	40%	80%
	60-64	30%	60%
	65-67	20%	40%


Logo: Stichting Bedrijfspensioenfonds Waterbouw

7

5 november 2025:

**1. Voorstel aanpassingen transitieplan: DNB** **1/14**

- Doel blijft: door de “hoepel” van DNB springen en tegelijk dicht bij transitieplan blijven
- DNB focust op netto profijt
- Het transitieplan focust op pensioenverwachting
- Impliciete eisen DNB inzake netto profijt
  - -5% is ondergrens
  - 15%-punt is maximaal verschil
- Andere eisen DNB
  - Elke aanpassing ten opzichte van de wettelijke overgang moet bijdragen aan een evenwichtigere / gelijkmatigere uitkomst


 3

3

**1. Voorstel aanpassingen transitieplan: aannames** **2/14**

Aannames:

- DNB-set 2025Q3 gebruikt (15 juli 2025)
- 148,6% dekkingsgraad gebruikt (per 30 juni 2025)
- Nieuwe berekeningen op basis van bestand van BPF Waterbouw, maar voor actieven geldt een startsalarij van ±€ 55.000 bruto per jaar en een salaris op pensioendatum van ±€ 85.000. Dit betekent een carrièrestijging van 0,5% per jaar bovenop de looninflatie van 0,4% per jaar.

 4

4

5 november 2025:

### 1. Voorstel aanpassingen transitieplan: netto profijt 3/14

- Extern model ingekocht
- Geeft door sleutelfunctiehouder en DNB gewenste uitkomsten

**Netto profijt**

**Actieven en gepensioneerden**

— PDG 100% en GKDP toets

5

5

### 1. Voorstel aanpassingen transitieplan: netto profijt 4/14

- Rode lijnen DNB

**Netto profijt**

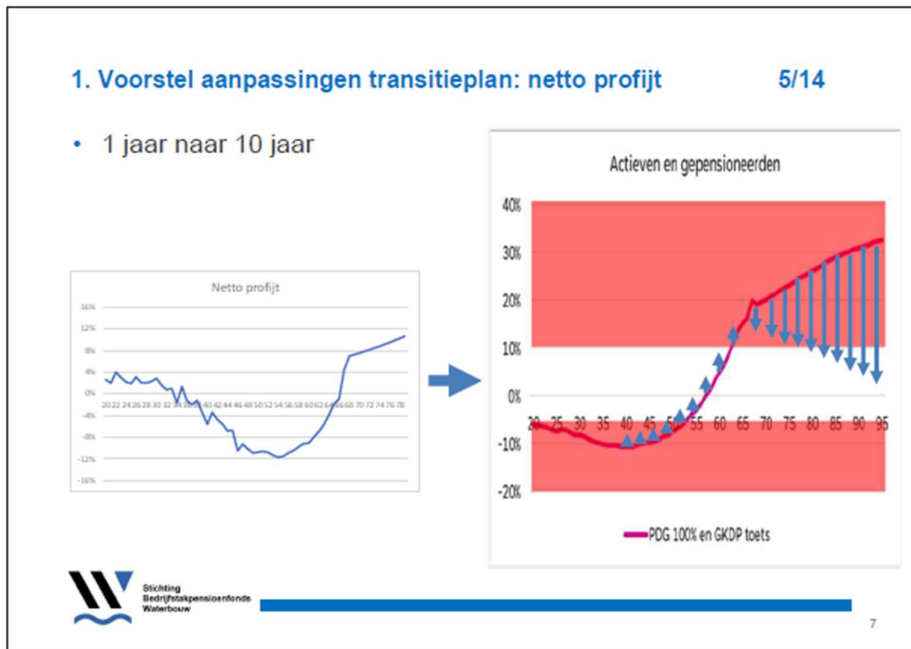
**Actieven en gepensioneerden**

— PDG 100% en GKDP toets

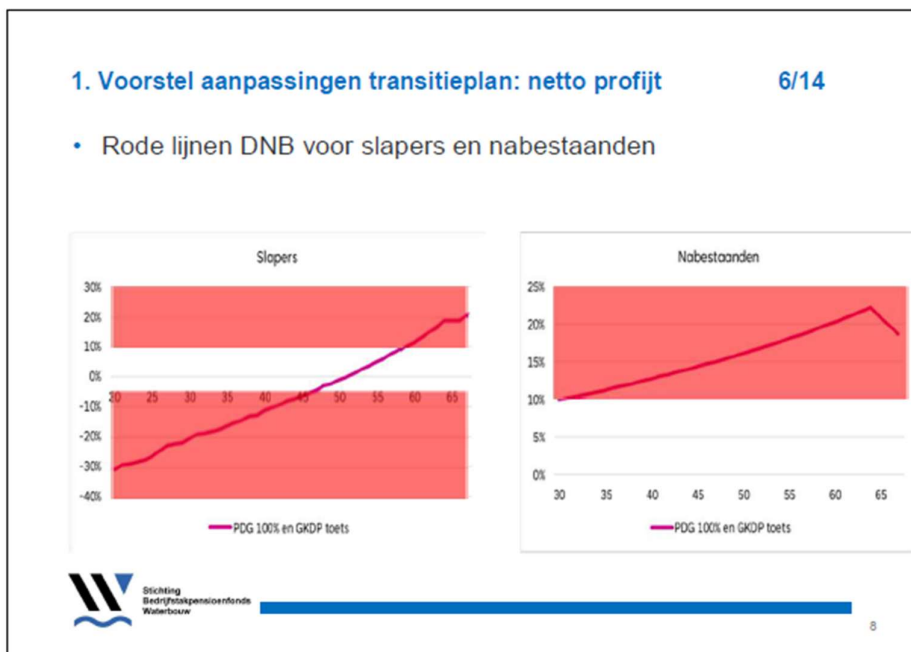
6

6

5 november 2025:

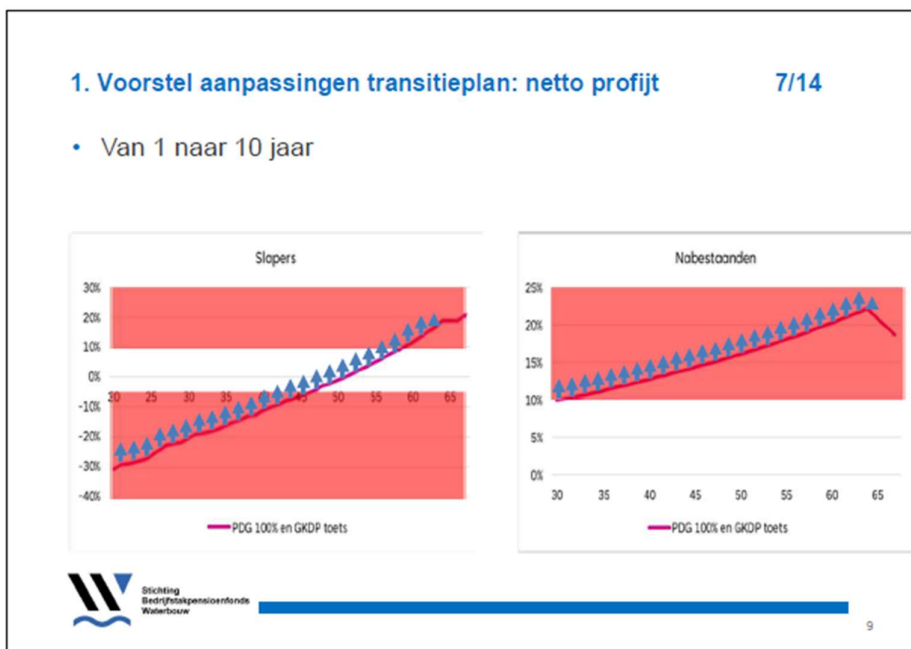


7

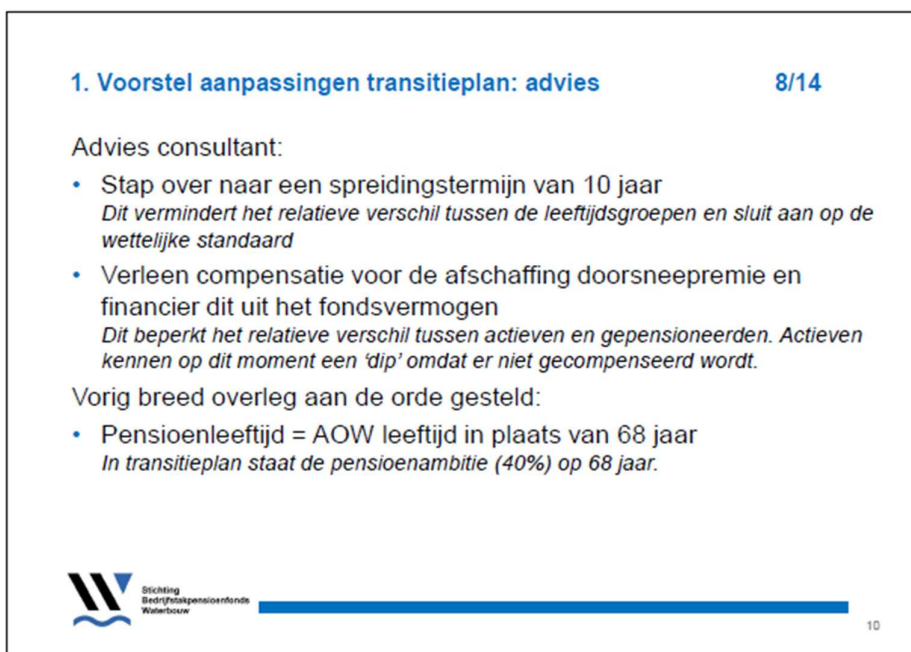


8

5 november 2025:



9




10

### 1. Voorstel aanpassingen transitieplan: best. ruimte 9/14

Advies consultant:

- Gebruik de bestuurlijke ruimte voor:
  - Vermogen naar slapers  
*Slapers kennen een (fors) negatief netto profijt effect. Een naar verwachting beperkte vermogensverschuiving naar slapers kan een groot deel van dit negatieve effect mitigeren.*
  - Vermogen van 60-70 jarigen  
*Hebben het hoogste netto profijt effect. DNB staat +10% netto profijt toe.*
  - Vermogen naar (oudere) gepensioneerden  
*Bestuur vindt dat gepensioneerden minimaal de toeslagachterstand moeten krijgen bij invaren.*

Bestuurlijke ruimte (-5% tot +5% vermogensverschuiving) hoeft niet in het transitieplan.

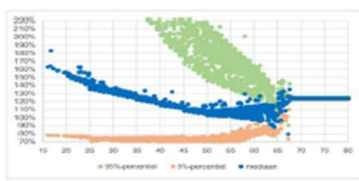
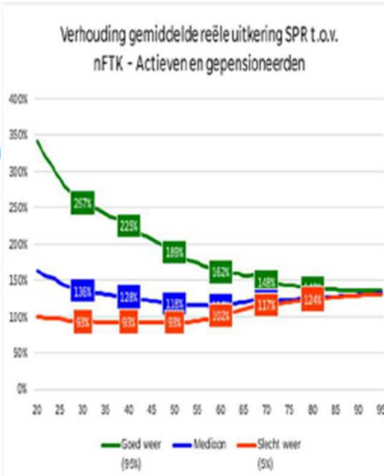


11

### 1. Voorstel aanpassingen transitieplan: pensioenvermogen 10/14


Actieven en gepensioneerden

- Resultaten vergelijkbaar
- Slecht weer ziet er beter uit
- Spreidingstermijn nog toevoegen

Verhouding gemiddelde reële uitkering SPR t.o.v. nFTK - Actieven en gepensioneerden

— Goed weer (9%) — Median (5%) — Slecht weer (5%)



12

5 november 2025:

### 1. Voorstel aanpassingen transitieplan: pensioenvermogen 11/14

Slapers

- Resultaten vergelijkbaar
- Slecht weer en goed weer zien er beter uit
- Spreidingstermijn nog toevoegen

Verhouding gemiddelde reële uitkering SPR t.o.v. nFTK - Slapers

13

13

### 1. Voorstel aanpassingen transitieplan: verdeling 12/14

Wie krijgt wat?

- +3% / -5% eruit gehaald
- Zonder compensatie actieven

Vermogensverdeling op basis van 10 jaar spreiden

148,6% 123% 170% 148,6%

14

14

5 november 2025:

### 1. Voorstel aanpassingen transitieplan: kortingskansen 13/14


Kortingskansen

- Doelstelling: Beperken kortingskans eerste jaren na transitie ('goede start')
- Kortingskansen in nieuwe berekeningen liggen hoger

Kortingskans	Huidig contract	Nieuw contract
Eerste 5 jaren	0,3%	0,02%
Na 5 jaar	2,6%	0,4%

↓

	FTK	NPS
	Kans op korten	Kans op korten
Eerste 5 jaar	0,4%	0,2%
Na 5 jaar	2,8%	1,7%



15


15

### 1. Voorstel aanpassingen transitieplan: voorstel 14/14

Het breed overleg wordt gevraagd:

- Stap over naar een spreidingstermijn van 10 jaar  
*Geeft schevere verdeling van vermogen, met name bij gepensioneerden*
- Verleen compensatie voor de afschaffing doorsneepremie en financier dit uit het fondsvermogen  
*Gaat ten laste van andere deelnemers*
- Handhaaf pensioenambitie bij AOW-leeftijd in plaats van 68 jaar: tussen 25 jaar en AOW-leeftijd 40% van gemiddelde pensioengrondslag  
*Dit betekent dat deze ambitie in 42 jaar in plaats van in 43 jaar bereikt moet worden.*

Voorstel: deze drie punten verwerken in addendum transitieplan.



16

16

11 februari 2026:

**1. Noodzakelijke aanpassingen transitieplan** 1/2

**Status breed overleg 11 december 2025**

- Aanpassen bandbreedtes (breed overleg 3 juni 2025): *Het is noodzakelijk dat de bandbreedtes cao-partijen en pensioenfonds gelijk zijn. Dit is afgestemd.*
- Spreidingstermijn (breed overleg 5 november 2025): *Aanpassing van 1 naar 10 jaar **niet akkoord***
- Compensatie afschaffing doorsneepremie: *Compensatie **niet akkoord***
- Solidariteitsreserve (breed overleg 5 november 2025): *Verhoging solidariteitsreserve **niet akkoord***
- Ambitie pensioenregeling (breed overleg 5 november 2025): *Aanpassing (van 68 naar AOW) in vorig breed overleg toegelicht*
- Bovengrens geldigheid transitieplan omhoog van 150% naar 170%\*

 3

\*Dekkingsgraad eind 2025 (na 4% toeslag): 154,3%

3

**1. Noodzakelijke aanpassingen transitieplan** 2/2

- Kernvraag vanuit het breed overleg van 11 december 2025: verdelen bij invaren zo vlak mogelijk
- Het breed overleg wordt gevraagd of zij alsnog met alle voorgaande aanpassingen zou kunnen instemmen op basis van de gevraagde uitwerking van de scenario's hierna
- Indien één of meerdere aanpassingen van het transitieplan niet akkoord zijn, dan:
  - Overleg over volgende stappen: wat is noodzakelijk vanuit het pensioenfonds om alsnog een akkoord te krijgen


 4

4

**2. Opvolging besluiten vorig breed overleg** 1/7

**Uitwerken scenario's**

- Stapsgewijs van transitieplan naar eisen DNB
- Per stap wordt toegelicht hoe het bestuur heeft getracht tegemoet te komen aan cao-partijen
- Stappen:  
**Van Transitieplan**
  1. Terug naar geen verschuiving (+3% / -5%)
  2. Spreidingstermijn van 1 naar 10 jaar
  3. Compensatie afschaffen doorsneesystematiek
  4. Solidariteitsreserve verhogen
  5. Schuiven door pensioenfondsbestuur (5%)**Naar DNB**



---


5

5

**2. Opvolging besluiten vorig breed overleg** 2/7

**Uitwerken scenario's**

- Stapsgewijs van transitieplan naar eisen DNB
- Per stap wordt toegelicht hoe het bestuur heeft getracht tegemoet te komen aan cao-partijen
- Stappen:  
**Van Transitieplan**
  1. Terug naar geen verschuiving (+3% / -5%)
  2. Spreidingstermijn van 1 naar 10 jaar
  3. Compensatie afschaffen doorsneesystematiek
  4. Solidariteitsreserve verhogen
  5. Schuiven door pensioenfondsbestuur (5%)**Naar DNB**



---

6


6

**2. Opvolging besluiten vorig breed overleg** 3/7

**Aanpassing 1: Terug naar geen verschuiving**

- Deze verschuiving is bij wijzigen spreidingstermijn van 1 naar 10 jaar overbodig geworden
- Daarom terug naar basisuitgangspunt: alle deelnemers krijgen bij invaren hetzelfde

Status/lft		Netto profijt		Pens.verw.		Bij invaren		Korting
Actief	20	-6%	-6%	161%	161%	145%	142%	
Actief	40	-10%	-11%	127%	126%	145%	142%	0,2% 1 <sup>e</sup> 5 jr
Actief	60	4%	3%	114%	112%	145%	142%	1,7% daarna
Sloper	20	-29%	-31%	127%	124%	145%	142%	
Sloper	40	-10%	-12%	137%	134%	145%	142%	▼
Sloper	60	12%	10%	122%	120%	145%	142%	
Gepensioneerd	68	19%	23%	122%	126%	137%	142%	0,2% 1 <sup>e</sup> 5 jr
Gepensioneerd	75	23%	27%	124%	128%	137%	142%	1,7% daarna
Gepensioneerd	85	29%	33%	128%	133%	137%	142%	

 7

7


**2. Opvolging besluiten vorig breed overleg** 4/7

**Aanpassing 2: Spreidingstermijn van 1 naar 10 jaar**

- Overleg gezocht met DNB; die waren helaas heel duidelijk

*Overgang van 10 naar 1 jaar spreidingstermijn draagt niet bij aan een evenwichtigere / gelijkmatigere uitkomst in netto profijt en zal DNB daarom niet toestaan. Zij zullen het dossier gelijk afkeuren.*

Status/lft		Netto profijt		Pens.verw.		Bij invaren		Korting
Actief	20	-6%	-6%	161%	162%	142%	150%	
Actief	40	-11%	-10%	126%	128%	142%	150%	0,2% 1 <sup>e</sup> 5 jr
Actief	60	3%	7%	112%	117%	142%	149%	1,7% daarna
Sloper	20	-31%	-27%	124%	131%	142%	150%	
Sloper	40	-12%	-7%	134%	141%	142%	150%	▼
Sloper	60	10%	16%	120%	126%	142%	149%	
Gepensioneerd	68	23%	17%	126%	120%	142%	135%	0,2% 1 <sup>e</sup> 5 jr
Gepensioneerd	75	27%	17%	128%	118%	142%	131%	1,7% daarna
Gepensioneerd	85	33%	14%	133%	114%	142%	122%	

 8


8

**2. Opvolging besluiten vorig breed overleg** 5/7

**Aanpassing 3: Compensatie**

- Extra ruimte nodig voor schuiven door pensioenfondsbestuur (5%) bij gevoeligheidsanalyses (rentewijziging, hoge dekkingsgraad)
- Technische aanpassing: gaat voor een deel naar een groep die qua netto profijt aan de onderkant zitten (actieven 40-50 jaar)
- Hieronder: basisscenario

Status/lft		Netto profijt		Pens.verw.		Bij invaren		Korting
Actief	20	-6%	-6%	162%	162%	150%	145%	
Actief	40	-10%	-7%	128%	133%	150%	167%	0,2% 1 <sup>e</sup> 5 jr
Actief	60	7%	10%	117%	120%	149%	154%	1,7% daarna
Sloper	20	-27%	-29%	131%	127%	150%	145%	
Sloper	40	-7%	-10%	141%	137%	150%	145%	▼
Sloper	60	16%	12%	126%	122%	149%	145%	
Gepensioneerd	68	17%	15%	120%	117%	135%	132%	0,2% 1 <sup>e</sup> 5 jr
Gepensioneerd	75	17%	15%	118%	116%	131%	128%	1,7% daarna
Gepensioneerd	85	14%	13%	114%	112%	122%	120%	




9

**2. Opvolging besluiten vorig breed overleg** 6/7

**Aanpassing 4: Solidariteitsreserve verhogen**

- Dynamisch vulbeleid (gemiddeld lager, maar bovengrens eruit\*) met limiet op leeghalen (maximaal 70%)
- 8,5% bij 170% wordt 8% (dus van 3% bij 123% naar 8% bij 170%)
- Hierdoor naast lagere kortingskans, ook lagere kortingsomvang!

Status/lft		Netto profijt		Pens.verw.		Bij invaren		Korting
Actief	20	-6%	-4%	162%	165%	145%	140%	
Actief	40	-7%	-5%	133%	134%	167%	162%	0,2% 1 <sup>e</sup> 5 jr
Actief	60	10%	10%	120%	118%	154%	149%	1,7% daarna
Sloper	20	-29%	-29%	127%	129%	145%	140%	
Sloper	40	-10%	-10%	137%	137%	145%	140%	▼
Sloper	60	12%	12%	122%	119%	145%	140%	
Gepensioneerd	68	15%	14%	117%	115%	132%	128%	0,02% 1 <sup>e</sup> 5 jr
Gepensioneerd	75	15%	14%	116%	113%	128%	125%	1,4% daarna
Gepensioneerd	85	13%	11%	112%	110%	120%	118%	



\*van 10% met maximum 0,5% naar 15%/10%/5%/1% zonder maximum

10

2. Opvolging besluiten vorig breed overleg

7/7

**Aanpassing 5: Schuiven door pensioenfondsbestuur (5%)**

- Netto profijt gepensioneerden gelijktrekken, zodat verdeling daar zo gelijk mogelijk – voor meer ziet het bestuur geen ruimte
- Limiet op uitdelen aan jongeren (maximaal 2x)
- DNB zal hiernaar blijven kijken totdat volledige 5% is gebruikt\*

Status/lft		Netto profijt		Pens.verw.		Bij invaren		Korting
Actief	20	-4%	-4%	165%	165%	140%	281%	
Actief	40	-5%	-3%	134%	138%	162%	174%	0,02% 1 <sup>e</sup> 5 jr
Actief	60	10%	8%	118%	116%	149%	146%	1,4% daarna
Slaper	20	-29%	-3%	129%	176%	140%	191%	
Slaper	40	-10%	-3%	137%	148%	140%	152%	▼
Slaper	60	12%	9%	119%	117%	140%	137%	
Gepensioneerd	68	14%	11%	115%	112%	128%	126%	0,02% 1 <sup>e</sup> 5 jr
Gepensioneerd	75	14%	11%	113%	111%	125%	122%	1,4% daarna
Gepensioneerd	85	11%	11%	110%	110%	118%	118%	



\*Belangrijk: volledig gebruikt bij gevoeligheidsanalyses (rente, dekkingsgr)

## Bijlage bandbreedtes

### *Bandbreedtes verandering in netto profijt\**

Status	Leeftijd	Ondergrens	Bovengrens
<b>Actieven</b>	20-24	-10%	30%
	25-29	-10%	30%
	30-34	-5%	30%
	35-39	-5%	30%
	40-44	-5%	30%
	45-49	-5%	30%
	50-54	-5%	30%
	55-59	-5%	30%
	60-64	-5%	30%
	65-67	-5%	30%
	<b>Gepensioneerden</b>	68-69	-5%
70-74		-5%	30%
75-79		-5%	30%
80-84		-5%	30%
85-89		-5%	30%
90-94		-5%	30%
95-99		-5%	30%
<b>Slapers</b>	20-24	-10%	30%
	25-29	-10%	30%
	30-34	-5%	30%
	35-39	-5%	30%
	40-44	-5%	30%
	45-49	-5%	30%
	50-54	-5%	30%
	55-59	-5%	30%
	60-64	-5%	30%
	65-67	-5%	30%

### *Bandbreedtes verandering in pensioenverwachting\*\* – mediaan\**

Status	Leeftijd	Ondergrens	Bovengrens
<b>Actieven</b>	20-24	0%	80%
	25-29	0%	80%
	30-34	0%	80%
	35-39	0%	80%
	40-44	0%	70%
	45-49	0%	70%
	50-54	0%	70%
	55-59	0%	70%
	60-64	0%	50%
	65-67	0%	50%
	<b>Gepensioneerden</b>	68-69	0%

	70-74	0%	40%
	75-79	0%	40%
	80-84	0%	40%
	85-89	0%	40%
	90-94	0%	40%
	95-99	0%	40%
<b>Slapers</b>	20-24	0%	200%
	25-29	0%	200%
	30-34	0%	180%
	35-39	0%	180%
	40-44	0%	150%
	45-49	0%	150%
	50-54	0%	100%
	55-59	0%	100%
	60-64	0%	50%
	65-67	0%	50%

*Bandbreedtes verandering in pensioenverwachting\*\* – goed weer\**

Status	Leeftijd	Ondergrens	Bovengrens
<b>Actieven</b>	20-24	100%	350%
	25-29	100%	350%
	30-34	80%	300%
	35-39	80%	300%
	40-44	60%	250%
	45-49	60%	250%
	50-54	40%	200%
	55-59	40%	200%
	60-64	20%	150%
	65-67	10%	150%
<b>Gepensioneerden</b>	68-69	5%	100%
	70-74	5%	100%
	75-79	5%	100%
	80-84	5%	100%
	85-89	5%	100%
	90-94	5%	100%
	95-99	5%	100%
<b>Slapers</b>	20-24	100%	1000%
	25-29	100%	1000%
	30-34	80%	800%
	35-39	80%	800%
	40-44	60%	600%
	45-49	60%	400%
	50-54	40%	200%
	55-59	40%	200%
	60-64	20%	150%

	65-67	10%	150%
--	-------	-----	------

*Bandbreedtes verandering in pensioenverwachting\*\* – slecht weer\**

Status	Leeftijd	Ondergrens	Bovengrens
<b>Actieven</b>	20-24	-60%	40%
	25-29	-60%	40%
	30-34	-60%	40%
	35-39	-60%	40%
	40-44	-60%	40%
	45-49	-60%	40%
	50-54	-60%	40%
	55-59	-60%	40%
	60-64	-50%	40%
	65-67	-40%	40%
<b>Gepensioneerden</b>	68-69	0%	40%
	70-74	0%	40%
	75-79	0%	40%
	80-84	0%	40%
	85-89	0%	40%
	90-94	0%	40%
<b>Slapers</b>	95-99	0%	40%
	20-24	-60%	40%
	25-29	-60%	40%
	30-34	-60%	40%
	35-39	-60%	40%
	40-44	-60%	40%
	45-49	-60%	40%
50-54	-60%	40%	
55-59	-60%	40%	
60-64	-50%	40%	
65-67	-40%	40%	

\* De bandbreedtes gelden voor de gemiddelde deelnemer van deze leeftijdscohorten.

\*\* De pensioenverwachting is de reële pensioenuitkering over de gehele uitkeringsfase (overlevingskans gewogen)